

Rapport d'activité

2025





Sommaire

04 PRÉSENTATION DE LA COMMUNE

- 1.1 Le territoire
- 1.2 Trombinoscope des élus

07 POLITIQUES PUBLIQUES

- 2.1 Les grands projets
- 2.2 Environnement
- 2.3 Education
- 2.4 Culture
- 2.5 Vie associative
- 2.6 Développement économique
- 2.7 Sécurité du quotidien
- 2.8 Action sociale
- 2.9 Cadre de vie

36 AU SEIN DES MAIRIES ANNEXES

38 FONCTIONS RESSOURCES

- 4.1 Direction générale
- 4.2 Ressources humaines
- 4.3 Finances
- 4.4 Communication



Le mot du Maire

Le rapport d'activité 2025 que vous avez entre les mains est un peu particulier : il s'agit du dernier de la mandature engagée en 2020.

Durant ces années, le contexte n'a pas toujours été simple. Entre évolutions institutionnelles, contraintes budgétaires et attentes fortes des habitants, la commune de Thue et Mue a pourtant continué d'avancer avec détermination. Grâce à l'engagement des élus et au travail quotidien des agents municipaux, de nombreux projets ont pu voir le jour.

Ce rapport vous propose de revenir sur les actions menées en 2025. Il montre concrètement ce qui a été réalisé, mais aussi la capacité de la commune à s'adapter, à innover et à préparer l'avenir. C'est aussi l'occasion de mettre à l'honneur le travail des services municipaux. Souvent dans l'ombre, leur engagement et leur sens du service public sont essentiels au bon fonctionnement de notre commune.

Ce dernier rapport d'activité de la mandature permet également de mesurer le chemin parcouru depuis la création de la commune nouvelle. Il témoigne d'une action publique cohérente et continue, toujours guidée par une priorité : répondre au mieux aux besoins des habitants et valoriser notre territoire.

J'espère que ce document vous permettra de mieux connaître l'action municipale et qu'il contribuera à renforcer le dialogue entre la commune et chacun d'entre vous.

Bonne lecture à toutes et à tous !

Michel LAFONT

Le mot du Directeur Général des Services

L'article L.5211-39 du code général des collectivités territoriales prévoit que les établissements issus de regroupements de communes élaborent un rapport d'activité annuel, soumis aux différents organes délibérants.

Tel est le cas pour la communauté urbaine Caen la mer ainsi que pour les différents syndicats dont elle est membre. En revanche, le CGCT ne prévoit pas d'obligation équivalente pour les communes nouvelles, bien qu'elles résultent elles aussi de regroupements de communes.

Il m'est donc apparu pertinent de conserver cet outil particulièrement utile d'évaluation des politiques publiques, en capitalisant sur l'expérience du SEEJ. Les services se sont pleinement investis dans cette démarche.

Cet outil permet d'établir un bilan de l'année écoulée, indispensable pour se projeter vers l'avenir. Il constitue également un temps de mise en commun du travail de chacun et contribue à valoriser l'action des agents, souvent réalisée dans l'ombre, mais toujours avec professionnalisme et sens de l'intérêt général.

Bonne lecture.

Frédéric SOREAU

Le territoire

La commune nouvelle de Thue et Mue résulte de la fusion volontaire au 1^{er} janvier 2017 de 6 communes : Bretteville-l'Orgueilleuse, Brouay, Cheux, Le Mesnil-Patry, Putot-en-Bessin et Sainte-Croix-Grand-Tonne, aujourd'hui appelées « communes déléguées ».

D'une superficie d'environ 37 km², elle compte 6 257 habitants au 1^{er} janvier 2025.

Thue et Mue se situe à mi-chemin entre Caen et Bayeux. Elle est traversée par 2 axes majeurs qui sont la RN13 et la ligne de chemin de fer Paris/Cherbourg et se situe à proximité de l'autoroute A84.

Son nom vient des deux rivières qui traversent la commune : la Thue au Nord et la Mue au Sud.



**Thue
et Mue**

Studio

Trombinoscope des élus



Michel LAFONT
Maire



Jean-Pierre BALAS
Bretteville-l'Orgeuilleuse
Maire délégué
Adjoint
Bâtiments et Équipements
Municipaux



Myriam LETELLIER
Cheux
Maire déléguée
Adjoint Activité économique,
commerciale, touristique
et artisanale



François TOUYON
Putot-en-Bessin
Maire délégué
Adjoint Environnement



Cécile PARENT
Brouay
Maire déléguée
Adjoint Vie Associative



Mickaël LHOTELLIER
Le Mesnil-Patry
Maire délégué



Cyril AUBERT-GEOFFROY
Sainte-Croix-Grand-Tonne
Maire délégué
Adjoint Ressources Humaines



Nely LAVILLE
Brouay
Maire adjointe
Éducation, petite enfance
et jeunesse



Sarah IUNG
Bretteville-l'Orgeuilleuse
Maire adjointe
Éducation et enfance



Agnès SOLT
Bretteville-l'Orgeuilleuse
Vice-Présidente du CCAS
Maire adjoint aux affaires
sociales et logements sociaux



Didier LHERMITE
Bretteville-l'Orgeuilleuse
Maire adjoint Finances
Administration Générale



Laurence TROLET
Bretteville-l'Orgeuilleuse
Maire adjointe
Urbanisme



Muriel GAGER
Le Mesnil-Patry
Maire adjointe
Communication



Noémie FOIN
Cheux
Conseillère déléguée
Vie associative
et gestion de la commune
déléguée de Cheux



Marie-Claude VERGNAUD
Putot-en-Bessin
Conseillère déléguée
Urbanisme,
Relations avec la population
auprès du maire délégué



Thierry PITEL
Le Mesnil-Patry
Conseiller délégué
Espaces verts et voirie



Mathilde LEJEUNE
Sainte-Croix-Grand-Tonne
Conseillère déléguée
Relations à la population
pour la commune de
Sainte-Croix-Grand-Tonne



Jean-Louis DANOIS
Bretteville-l'Orgeuilleuse
Maire adjoint
au maire délégué



Cécile LEMARCHAND
Bretteville-l'Orgeuilleuse
Maire adjointe
au maire délégué



Dominique MARIE
Bretteville-l'Orgeuilleuse
Maire adjoint
au maire délégué



Michel GLINEL
Cheux
Maire adjoint
au maire délégué



Jocelyne COUE DA SILVA
Brouay
Maire adjointe
au maire délégué



Franck de SAINT ROMAN
Bretteville-l'Orgeuilleuse
Conseiller municipal



Flavie HERPIN
Bretteville-l'Orgeuilleuse
Conseillère municipale



Véronique HULMEL
Bretteville-l'Orgeuilleuse
Conseillère municipale



Olivier GRASSI
Bretteville-l'Orgeuilleuse
Conseiller municipal



François THORETTON
Bretteville-l'Orgeuilleuse
Conseiller municipal



Lalia LESAGE
Cheux
Conseillère municipale



Jérôme BENOIST
Cheux
Conseiller municipal



Sabrina SERGEANT
Putot-en-Bessin
Conseillère municipale



Patrice KARCHER
Brouay
Conseiller municipal



Benoît VICTOR
Sainte-Croix-Grand-Tonne
Conseiller municipal

Les grands projets

Coeur de bourg



Accompagnée par la SHEMA (assistant à maîtrise d'ouvrage), la commune a recruté cette année le groupement de maîtrise d'œuvre pour l'aménagement du cœur de bourg de Bretteville-l'Orgueilleuse, composé de MOSAIC Aménagement, DHD, ALCEA, ORFEA et ACC-S. Le programme prévoit notamment la construction de 135 logements, de locaux commerciaux et l'aménagement d'un parc boisé.

L'équipe de maîtrise d'œuvre va poursuivre la conception du projet en 2026, pour un lancement des travaux prévu fin 2027.

Au mois de décembre 2025, une réunion avec les commerçants et les professions libérales riverains, puis une réunion publique avec les habitants ont permis de présenter le projet à la population.

Rénovation de la Maison des Services Public et création d'une médiathèque

Livraison prévue été 2026.



Espace culturel

Livraison prévue été 2026.



Extension de la mairie de Putot-en-Bessin

La nouvelle salle a été réceptionnée et nommée salle Frédéric JEANNE en hommage au président fondateur de l'association « Maple Leaf ». Elle pourra servir de salles pour les mariages, les réunions, les associations... L'extension dispose d'une capacité d'une quarantaine de personnes debout (environ 40m²) avec son propre espace de rangement (6m²). Un local de stockage pour le comité des fêtes de Putot-en-Bessin (21m²) a été créé ainsi qu'un espace de rangement pour les tables et les chaises de la salle (15m²).

La hauteur sous plafond de l'actuelle salle des fêtes a également été réduite afin de minimiser les dépenses énergétiques et un traitement acoustique largement amélioré. Cette salle rend désormais hommage au vétéran canadien Jim PARKS, fusilier du Royal Winnipeg Rifles.

Montant des travaux : 553 849,28€ HT

L'inauguration a eu lieu le vendredi 7 novembre 2025.



Environnement

Missions

- Piloter la politique de développement durable
- Suivre le grand cycle de l'eau
- Coordonner les mobilités douces et le covoiturage
- Suivre la politique des ordures ménagères et favorise le tri sélectif
- Favoriser les économies d'énergie
- Assurer la lutte contre le frelon asiatique
- Organiser avec les communes déléguées un dialogue citoyen avec les habitants sur les thématiques du développement durable
- Concevoir des projets d'amélioration du cadre de vie
- Favoriser les actions de préservation de l'environnement

Retour sur 2025

Atlas de la Biodiversité Communale

Toute l'année, les partenaires de l'ABC ont animé 13 ateliers auprès des habitants sur différents thèmes, ainsi que des animations dans les écoles.

L'année 2025 marque la fin du projet d'Atlas de la Biodiversité Communale, initié en 2021, dont le diagnostic final sera présenté publiquement en 2026.



Haies

La commune poursuit la plantation de haies avec 6 500 mètres linéaires plantés en 2025, la campagne de plantation arrivera à son terme à la fin de l'hiver début 2026.



Ma haie mon jardin – Caen la mer vous accompagne

Cette année Caen la mer a proposé à la commune de participer au dispositif « Ma haie, mon jardin, Caen la mer vous accompagne » : une action pour encourager la biodiversité, préserver le paysage bocager normand et embellir les jardins. Les habitants ont ainsi pu bénéficier gratuitement de plants d'essences locales pour créer une haie bocagère dans leur jardin ou dans des espaces identifiés par la commune.

Financés par Caen la mer, et distribués par les communes participantes, ces plants ont été mis à disposition des habitants en contrepartie d'un engagement à planter et entretenir les haies tout en respectant les bonnes pratiques définies dans le règlement.

Le dispositif en chiffres :

- 206 dossiers d'habitants volontaires soit 4 670 mètres linéaires.
- 11 dossiers déposés par les communes participantes soit 9 950 mètres linéaires.

Au total cela représente 14 620 mètres linéaires de haies plantés d'ici la fin 2025.



Remise de compost aux habitants

Afin d'encourager les habitants à utiliser du compost pour leurs jardins ou espaces verts la communauté urbaine Caen la mer propose chaque année une remise gratuite de compost aux habitants. Les services de la commune ont organisé la réception et la communication sur cette action.



Collecte des déchets électriques et électroniques

En complément de l'accueil toute l'année dans les déchèteries, Caen la mer propose un service de proximité aux habitants avec des collectes éphémères. Pour la 4^{ème} année, Thue et Mue souhaitent accueillir cet événement. Il s'est déroulé à Brouay.

La coop 5 pour cent, partenaire de l'évènement, a collecté 396 kg de déchets, 90,8 kg ont pu être réemployés et 305,2 kg ont été recyclés.

Opération villages propres

- 17 kg de déchets ont été ramassés à Putot-en-Bessin le samedi 28 juin.
- 15,5 kg à Bretteville-l'Orgueilleuse le 5 juillet.

Balade thermographique

Cette balade proposée par la Maison de l'Habitat, soutenue par la commune, a eu lieu en novembre. Il s'agit d'une promenade dans quelques rues de la commune munis d'une caméra infrarouge à la nuit tombée. La caméra détecte les variations de température des bâtiments, révélant ainsi les points faibles de l'isolation.

Cela permet d'observer :

- Les zones où la chaleur s'échappe par les toits, les murs, les fenêtres et les portes
- Les ponts thermiques, les différences de températures révélant la performance des murs
- Les défauts principaux des logements

En plus de la balade, une réunion d'information a eu pour objectifs de :

- Comprendre les principes de la thermographie
- Obtenir des conseils pour améliorer l'efficacité énergétique de votre logement
- Découvrir les accompagnements disponibles pour la rénovation énergétique
- Se protéger des arnaques liées à la rénovation énergétique.



PERSPECTIVES

PROJET PHOTOVOLTAÏQUE ENVISAGÉ AU MESNIL-PATRY

Thue et Mue a été sollicitée par un porteur de projet, qui envisage la réalisation d'un champ de panneaux photovoltaïques sur une friche située au Mesnil-Patry. La commune souhaite la mise en place d'un projet participatif qui pourra associer la commune et ses habitants.

Pour cela, la commune a adhéré au réseau ECLORE, un réseau normand de partage de ressources et compétences sur les projets citoyens d'énergies renouvelables. Elle s'est également rapprochée de ENER-COOP, une société coopérative d'énergie renouvelable et citoyenne, pour accompagner la collectivité dans ce projet.

LAGUNES

Les élus ont pour volonté de faire d'une des lagunes un site dédié à la faune et à la flore. Des études sont en cours.

CHIFFRES CLÉS

58

nids de frelons
asiatiques
détruits par la
lutte collective

160

participants aux
animations
de l'ABC

6 567

mètres linéaires
de haies plantées

396

kg d'appareils
électriques et de
meubles
collectés le 28 juin
à Brouay lors de la
collecte annuelle



18

aides à l'achat de vélos à assistance électriques
ont été attribuées pour un montant de 1950€

Education

Missions

La commune développe et suit la politique éducative afin d'accompagner les enfants et les jeunes à devenir des adultes capables d'intégration et d'adaptation à la société.

Pour ce faire, elle met en œuvre des actions en direction des enfants, des jeunes, de leur famille et des professionnels qui agissent en ce sens. Elles assurent la mise à disposition d'équipements et de services soit par une gestion directe, soit par le financement d'organismes qui concourent à cette politique.

Concrètement, la commune donne accès aux équipements et services suivants sur son territoire (et en dehors de son territoire) :

- Ecoles
- Relais Petite Enfance
- Bâtiment Education Enfance Jeunesse
- Centre de loisirs (Cheux, Bretteville-l'Orgueilleuse, Cairon)
- Accueil Jeunes (Bretteville-l'Orgueilleuse, Cairon)
- Gymnase
- Jeux extérieurs destinés aux enfants (chaque commune déléguée)
- Médiathèques



Les acteurs de l'enfance et de la jeunesse

La toute petite enfance 0-3 ans	La petite enfance 3-6 ans L'enfance 6-10 ans	La jeunesse
RPE L'Escale	Jours d'école : Thue et Mue Ministère de l'éducation nationale, de la jeunesse et des sports	Association Loisirs Jeunesse Ministère de l'éducation nationale, de la jeunesse et des sports
	Mercredi et vacances scolaires : Association Loisirs Jeunesse Ministère de l'éducation nationale, de la jeunesse et des sports	

Garderie matin Transports	Temps scolaire avant-midi	Pause méridienne	Temps scolaire après-midi	Garderie soir Etude surveillée Transports
Assuré(e) par :				
Responsable de pôle (agent de la commune)	Education Nationale	Responsable de pôle (agent de la commune) Si AESH : Education Nationale	Education Nationale	Responsable de pôle (agent de la commune)

AESH : Accompagnant Élèves en Situation de Handicap

Retour sur 2025

La gouvernance des services éducatifs : un cadre d'action participatif

Une Commission Ouverte et Représentative avec une diversité d'acteurs :

- Enseignants (1 par école)
- Parents d'élèves (1 par école)
- Partenaires : ALJ, UEMA, Relais Petite Enfance (RPE), Assistants maternels.

Suivi des effectifs et prospective scolaire

La rentrée en septembre 2025 accuse une baisse de 31 élèves et une fermeture de classe sur l'école maternelle Les Coquelicots à Bretteville-l'Orgueilleuse. Cette baisse aura des effets sur les effectifs élémentaires dans les prochaines années. En face, d'une démographie naturelle peu dynamique, les projets de lotissement et d'urbanisation ont vocation à maintenir les effectifs scolaires ou a minima en limiter la diminution.

Organisation pédagogique :

Les équipes enseignantes ont également connu des changements. Nous avons eu le plaisir d'accueillir Jean-Michel MILCENT comme nouveau directeur de l'école élémentaire Les Coquelicots à Bretteville-l'Orgueilleuse. De nouvelles enseignantes ont également rejoint les équipes des écoles de Cheux et de Bretteville-l'Orgueilleuse.

L'accompagnement des familles

L'accompagnement des familles est une mission de tous les instants, avec des rencontres individuelles ou collectives selon les thématiques à traiter.

En plus de cette action du quotidien, des actions parentalité sont mises en place :

- Les actions de l'**Association Loisirs Jeunesse** (ALJ) via son programme "**Parent(aise)**", qui propose des ateliers et des temps d'échange sur des thématiques éducatives variées.
- Le rôle actif du **Relais Petite Enfance** (RPE) et de la **médiathèque**, qui ont proposé des ressources, des lectures et des ateliers pour familiariser les tout-petits avec le monde collectif.

- La remise d'un **livret d'accueil sur le temps périscolaire** pour chaque enfant entrant à l'école ou arrivant nouvellement dans les écoles de Thue et Mue.



En parallèle, le Relais Petite Enfance a proposé des ateliers parentalité pour accompagner les familles dans cette transition début juillet.

Animations dans le cadre des temps périscolaires

Tout au long de l'année, les équipes périscolaires ont proposé des animations et des activités aux enfants. Les gazettes du périscolaires en retracent les temps forts.



La vie à l'école : un accueil sécurisé et de qualité

En 2025, les investissements ont été ciblés sur trois priorités : la sécurisation des sites, la mise aux normes des installations techniques (électricité) et la modernisation des outils et espaces d'accueil (équipements numériques, bungalow). Ces actions sont essentielles pour garantir un cadre d'apprentissage optimal pour les enfants et des conditions de travail adéquates pour les professionnels.

Un travail a été conduit avec les équipes enseignantes sur les modalités de sortie des écoles pour faciliter et sécuriser le déplacement des enfants d'un référent à un autre.

Ainsi, les écoles élémentaires et maternelle de Bretteville-l'Orgueilleuse ont bénéficié de l'installation progressive de portails avec ouverture à distance. L'école de Cheux sera la prochaine étape.



SITE ÉDUCATIF	DESCRIPTION DES TRAVAUX
École élémentaire Bretteville-l'Orgueilleuse	Pose d'un portillon et remplacement d'une partie de la clôture pour améliorer la sécurité du site. Lancement d'une étude énergétique à l'école Les Coquelicots. Installation d'un système d'ouverture à distance. Installation d'un abri-vélos à l'école Les Coquelicots. Équipement numérique pour l'école Les Coquelicots. Pose de haut-parleurs dans la cour. Pose d'un banc de l'amitié dans la cour de récréation. Remise aux normes d'une partie du réseau d'eaux usées. Remplacement de plaques chauffantes dans les classes 5 à 8.
Groupe scolaire Cheux	Mise aux normes d'une armoire électrique (remplacement de disjoncteurs).
Bâtiment Enfance Jeunesse (BEJ)	Création d'une estrade et aménagement de la cour arrière. Réparation de l'autolaveuse.
Écoles (Ensemble du territoire)	Achat de matériel informatique et numérique (ordinateurs, vidéoprojecteurs) pour moderniser les outils pédagogiques.
Restaurant Scolaire Cheux	Réparation de divers équipements de cuisine pour assurer la continuité du service de restauration.
École maternelle Bretteville-l'Orgueilleuse	Pose d'un visiophone et modification de la clôture avec un nouveau portillon pour sécuriser l'accès.
École de Cheux	Achat et installation d'un bungalow pour créer un bureau dédié à la responsable de pôle.

Et au milieu d'une journée scolaire, le déjeuner

La commune a renouvelé son marché de restauration scolaire. Un nouveau marché de restauration a été lancé et attribué pour la période 2025-2029 à l'entreprise Convivio.

Afin d'associer les usagers à l'amélioration continue du service, des "comités d'évaluation restauration" ont été mis en place, réunissant parents d'élèves, élus et agents. Le principe, un comité par cycle, associant parents d'élèves, élus et agents et partenaires pédagogiques.

L'objectif : évaluer en conditions réelles les repas tant dans l'assiette que dans leurs qualités d'accueil.



Services périscolaires : assurer l'équité, la continuité et la qualité au quotidien

- **Principe général** : Augmentation modérée de +2% des tarifs (garderie, étude, restauration, transport) pour 2025-2026, au regard de l'inflation.
- **Des tarifs solidaires** : la commune a activé le **bonus EGalim**, une aide de l'État valorisant notre engagement pour une alimentation de qualité, et a maintenu le **tarif social du repas à 1€** pour les familles les plus modestes. En 2025, c'est 27 familles qui en bénéficient.
- **Un service continu** : Organisation du Service Minimum d'Accueil (SMA) en cas de grève (à partir de 25% de grévistes, sans garderie du matin ni transport, repas froid fourni par les parents).
- **Poursuite des études surveillées** sur Bretteville-l'Orgueilleuse.

Des transports mutualisés pour permettre le plus grand nombre de déplacements pour les acteurs éducatifs

- **Plus de 26 000 kms de déplacement en 2025** pour les écoles, le ramassage scolaire et les sorties des centres de loisirs.
- **Harmonisation des tarifs** pour les communes partenaires (Cairon, Le Fresne-Camilly) avec augmentation de 2% et application de frais de gestion de 10%.

Engager la jeunesse : le service civique et le soutien à la formation

L'engagement de la commune se manifeste également par des actions concrètes de formation et d'ouverture au monde professionnel.

- **Accueil de stagiaires** : En 2025, les services éducatifs ont accueilli et accompagné 10 stagiaires sur une période de 98 jours/23 semaines dans le cadre de leur cursus de formation, contribuant ainsi à leur parcours professionnel.
- **Soutien à la formation BAFA** : Une convention de financement a été mise en place avec l'ALJ pour soutenir les jeunes du territoire souhaitant passer le BAFA. La commune complète ce dispositif par une aide additionnelle de 200 € par jeune, favorisant ainsi l'engagement citoyen et répondant aux besoins de recrutement dans le secteur de l'animation.
- **Accueil de services civiques** : En 2025, les services éducatifs ont accueilli et accompagné 2 jeunes en service civique.

Objectif de la mission : Contribuer à l'inclusion sociale des enfants en situation de handicap 3-11 ans sur le temps scolaire périscolaire extrascolaire.

Bilan : retour très positif de l'ensemble des partenaires Famille Ecole périscolaire ALJ.

Des partenaires au service de l'enfance et de la jeunesse

Centre de loisirs et accueils jeunes : partenariat avec l'Association Loisirs Jeunesse "Entre Thue et Mue".

Les centres de loisirs :

- Vacances : 95 places à Bretteville-l'Orgueilleuse et 60 places à Cairon

- Mercredis : 95 places à Bretteville-l'Orgueilleuse, 60 places à Cheux et 60 places à Cairon.



Projet site éducatif de Cheux

Phase de diagnostic pour le projet de rénovation du site éducatif de Cheux lancée. Cette étape cruciale permettra de définir les besoins et d'orienter les futurs choix d'aménagement pour moderniser cet équipement majeur.

Les partenaires de l'action éducative sur le territoire :



- ALJ : Association Loisirs Jeunesse
- CAF : Caisse d'Allocations Familiales
- CPO : Convention Pluriannuelle d'Objectifs
- CTG : Convention Territoriale Globale
- DAME : Dispositif d'Accompagnement Médico-Educatif
- DDCS : Direction Départementale de la Cohésion Sociale
- PEDT : Projet EDucatif Territorial
- RPE : Relais Petite Enfance
- UEMA : Unité d'Enseignement Maternel Autisme

PERSPECTIVES

PROJET ÉDUCATIF

Poursuivre le travail partenarial sur la Parentalité (FNP) en 2026. L'objectif est de structurer, financer et amplifier nos actions de soutien aux familles sur l'ensemble du territoire, notamment dans le cadre des conventions PEDT et CTG.

INCLUSION

Reconduire la mission de Service Civique dédiée à l'accompagnement des enfants en situation de handicap, afin de pérenniser ce dispositif qui a démontré toute sa pertinence et son efficacité.

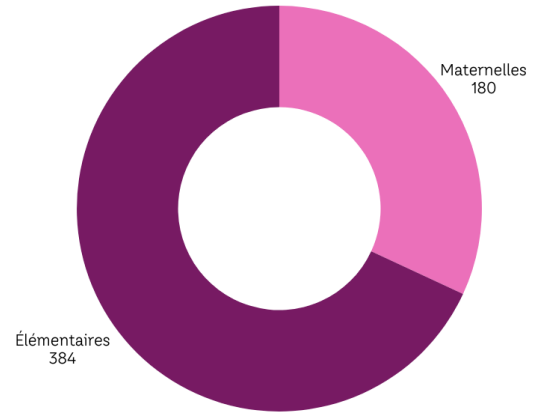
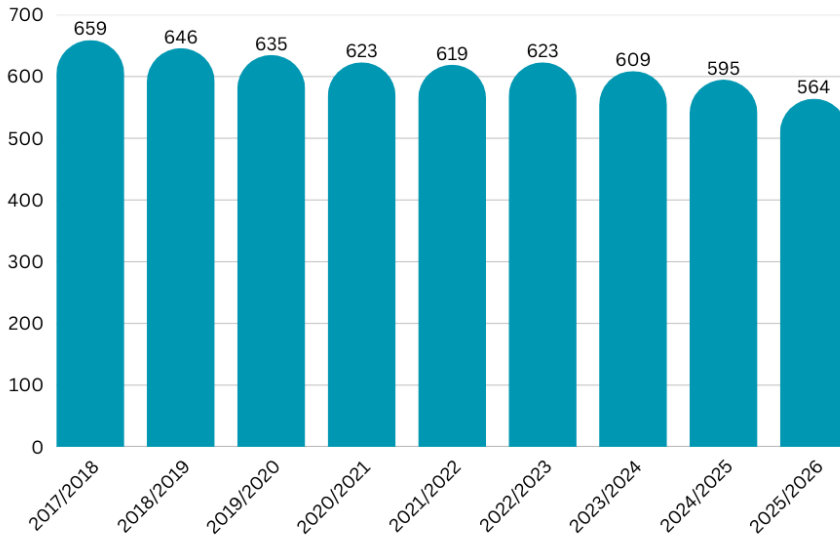
PROJET DE RÉNOVATION DU SITE ÉDUCATIF DE CHEUX

ANTICIPATION DÉMOGRAPHIQUE

Assurer un suivi attentif de l'impact des futurs projets d'urbanisme, sur la carte scolaire et les effectifs à moyen terme, afin d'anticiper les besoins en matière d'accueil. Cette vision proactive nous permettra de continuer à adapter nos services aux évolutions du territoire et aux attentes des familles, en plaçant toujours l'intérêt de l'enfant au premier plan.

CHIFFRES CLÉS

LES EFFECTIFS SCOLAIRES AU 1ER SEPTEMBRE 2025



22,52 élèves par classe en moyenne.
25 classes sur les 3 écoles.

LA FRÉQUENTATION DES SERVICES PÉRISCOLAIRES

La fréquentation moyenne quotidienne des services périscolaires témoigne de leur importance pour les familles. Les services périscolaires (fréquentation moyenne depuis le début de l'année) :

- Nombre de repas servis par jour : 452
- Garderie matin : 66 enfants
- Garderie soir : 171 enfants
- Transport : 25 à 37 enfants par trajet

SOUTIEN DIRECT AUX ÉCOLES

- Fournitures scolaires : 49€/élève en maternelle et 48€/élève en élémentaire
- Coopératives scolaires : 21€/élève en maternelle et 18€/élève en élémentaire
- Associations de parents d'élèves (APE) : 10€/élève

Culture

Missions

- Animer le comité de programmation des saisons culturelles en relation avec les associations culturelles du territoire, les services de Caen la mer et les partenaires institutionnels
- Développer et suivre la politique culturelle pour toucher tous les publics
- Animer le réseau de lecture publique sur le territoire communal (réseau des bibliothèques et médiathèques) et sur le territoire de la Communauté urbaine de Caen la mer
- Suivre et évaluer le PSCES en lien avec la Communauté urbaine de Caen la mer, le Conseil départemental et la DRAC de Normandie
- Coordonner et gérer l'évènementiel culturel

Retour sur 2025

Les bibliothèques au coeur de la politique culturelle

Une fréquentation en hausse

La fréquentation des bibliothèques de la commune est, cette année encore, en augmentation, avec **10 059 entrées** à la médiathèque La Croisée des Mots à Bretteville-l'Orgueilleuse et **2 984 entrées** à l'Île aux Livres à Cheux. Le comptage n'est pas effectué à la bibliothèque de Putot-en-Bessin.

Les usagers viennent plus dans nos bibliothèques, et ils y empruntent aussi plus de documents. Le nombre de prêts poursuit en effet sa croissance avec plus de 32 000 prêts effectués cette année (30 300 prêts en 2024).

Seule la bibliothèque Le Voyage Immobile à Putot-en-Bessin ne connaît pas la même trajectoire.



Séance de ciné-goûter avec la Boîte Numérique



Les Mini-mots



Espace jeu-vidéo

De nouveaux bénévoles

De nouvelles personnes nous ont rejointes cette année, ce qui porte à 14 le nombre de bénévoles qui participent activement à la vie des bibliothèques de la commune. Réparation des documents, couverture des livres, aide à la mise en place des animations, soutien aux permanences : ce sont quelques-unes des tâches qui leur sont confiées.

Une adaptation des services au plus près des besoins des usagers

Dans l'organisation du service de lecture publique, nous veillons à proposer un service au plus près des besoins des usagers, tout en respectant la qualité de vie au travail. Ainsi, durant chaque période de vacances scolaires, les lecteurs trouvent toujours l'une des bibliothèques de Thue et Mue ouverte.

Pour la première fois, durant l'été 2025, nous avons proposé un aménagement des horaires de la médiathèque La Croisée des Mots. Ainsi entre le 12 juillet et le 23 août, période durant laquelle l'établissement est fermé le samedi matin, la médiathèque était ouverte aussi le matin les mardis, jeudis et vendredis. Nous avons pensé que cette proposition pourrait intéresser les usagers à cette période plus particulièrement. Il semble que cela fut le cas car nous n'avons pas eu de baisse de fréquentation durant la période estivale, au contraire.

Fréquentation estivale de la médiathèque La Croisée des Mots				
	2025	2024	2023	2022
Nombre d'entrée en juillet	718	659	556	434
Nombre d'entrée en août	672	577	561	484

La coopération territoriale renforcée

Mise en place d'un nouveau service : BiblioRetours

Depuis le 1^{er} avril 2025, le service BiblioRetours vous permet de rendre vos documents dans une bibliothèque du réseau des bibliothèques de Caen la mer, quel que soit l'endroit où vous les avez empruntés.

Ce service a trouvé sa place rapidement car depuis le 1^{er} avril, **3 590 documents** ont transité par les bibliothèques de Thue et Mue.

Parmi les documents déposés à la médiathèque

La Croisée des Mots :

- 25% sont à destination de Cheux
- 28 % sont à destination de Caen (BaT)
- 13% sont à destination de Rots

Parmi les documents déposés à la bibliothèque

L'Île aux livres :

- 44% sont à destination de Bretteville l'Orgueilleuse
- 13% sont à destination de Verson
- 11% sont à destination de Caen (BaT)
- 10% sont à destination de Tourville-sur-Odon

Projet BiblioCoop 2028

Cette année les bibliothèques de la commune ont été impliquées dans la démarche BiblioCoop 2028 portée par la direction de la lecture publique de Caen la mer.

Qu'est-ce que c'est ?

Une démarche participative qui a mobilisé, via des ateliers d'intelligence collective, élus, habitants, bibliothécaires et partenaires institutionnels du territoire. Un premier temps de réflexion collective a porté sur les enjeux, les défis à relever pour le réseau pour les trois années à venir.

5 axes stratégiques ont été définis pour un réseau au cœur des transitions :

- Transition sociétale : Accompagner les habitants face aux enjeux de société : information, écologie, numérique, citoyenneté et vivre ensemble.
- Transition accessible : Garantir l'accès et l'accessibilité des bibliothèques et de leurs services à tous les publics.
- Transition d'image : Améliorer la visibilité et la notoriété du réseau.
- Transition coopérative : Renforcer la solidarité inter-équipes du réseau.
- Transition territoriale : Mettre en œuvre une logique d'équilibre territorial.

Quel objectif ?

Renforcer la transversalité et la coopération entre les 43 bibliothèques du réseau.

Une saison culturelle pluridisciplinaire

Des spectacles vivants

En 2025, la commune a programmé 9 spectacles, de différentes esthétiques :

- Musique : *C'est Lalamour* – Les Divalalas ; *Neuvième planète* – Couleur Terre
- Danse : *Trap Battle* – Cie Artmind ; *Chemins Faisant...* – Cie Eteile ; *Le Grand Bal* – Cie Little House
- Théâtre : *Le Dernier Voyage du Docteur Korczak* – PNT ; *Emma de Normandie* – La Cité Théâtre
- Théâtre de papier : *Exploration Jules Verne* – Et mes Ailes Cie
- Evènement pluridisciplinaire : Festival Thumulte et concert de clôture avec la MEP (école de musique Musique en Plaine)

Spectacles	Nombre de spectateurs	Jauge	Remplissage
C'est Lalamour – Les Divalalas	121	230	52%
Battle Hip Hop	NC	/	/
Chemins Faisant... - Cie Eteile	70	40 x 2	87%
Clôture Thumulte – MEP	139	230	60%
Le dernier voyage... - PNT	52	100	52%
Le Grand Bal – Cie Little House	130	230	56%
Ouverture de saison - Couleur Terre	89	230	38%
Emma de Normandie – La Cité Théâtre	176	200	88%
Exploration Jules Verne – Et Mes Ailes Cie	44	90	48%
TOTAL	821		

La fréquentation est très variable suivant les propositions. Sur l'année 2025, les spectacles qui ont connu le plus grand succès sont Chemins faisant de la Compagnie Eteile, dédié à la petite enfance, et Emma de Normandie programmé dans le cadre du Millénaire de la ville de Caen, et qui a bénéficié d'un coup de projecteur grâce à une communication importante. **Nombre de spectateurs accueillis en 2025 : 821.**

Rencontres ArTh'Istik

Les arts plastiques se sont également invités en 2025 avec l'évènement "Rencontres ArTh'Istik" qui s'est tenu les 1^{er} et 2 mars 2025.

Cette exposition a rassemblé plus de 40 artistes amateurs de techniques variées, entre tableaux et sculptures. Quelques 300 visiteurs sont venus échanger avec les artistes pendant ce temps fort organisé au Studio.



Les projets en partenariat

Avec les écoles :

Cette année, le service culturel a monté avec les écoles primaires de Bretteville-l'Orgueilleuse et de Cheux, en partenariat avec la Compagnie Little House, un important projet de médiation autour du spectacle Le Grand Bal. Ce projet a bénéficié d'un fort soutien de la DRAC Normandie. 7 classes ont ainsi pu bénéficier de 16 heures d'atelier de danse chacune (chacarera, lindy-hop et tango argentin) afin de pouvoir profiter pleinement du spectacle.

Par ailleurs, la programmation du spectacle Le Dernier voyage du Docteur Korczak de la Compagnie Papillon Noir Théâtre a été l'occasion d'organiser une rencontre entre les élèves de CM des écoles de Bretteville-l'Orgueilleuse et du Fresne-Camilly et le comédien Charli Venturini. Ces temps de sensibilisation en amont du spectacle ont été l'occasion d'aborder la thématique du spectacle, la figure du docteur Korczak mais également la technique du théâtre d'objet.

Avec les structures de la petite enfance :

Les liens entre le Relais Petite Enfance se sont tissés avec la médiathèque depuis plusieurs années. Ainsi, des groupes d'assistantes maternelles sont régulièrement accueillis pour des séances de lecture (3 en 2025) ; les bibliothécaires se déplacent également au Relais régulièrement.

Cette année, nous avons co-accueilli avec les Relais l'Escale et l'Oasis, le spectacle Chemins faisant... de la compagnie Eteile. Deux séances étaient organisées pour les assistantas maternelles le vendredi, et deux séances tout public étaient programmées le samedi. Cela permet de mutualiser les frais de déplacement et de mener des actions en concertation, qui ont plus de sens.

Par ailleurs, la médiathèque fait également des interventions hors-les-murs dans les micro-crèches Cannelle et Nougatine à Bretteville-l'Orgueilleuse. Ainsi 6 séances de lectures ont eu lieu cette année.

Avec des événements du territoire :

La commune s'est par exemple associée aux festivités du Millénaire de la ville de Caen et a accueilli le spectacle Emma de Normandie, la première couronne de la compagnie La Cité Théâtre. L'accueil au Studio clôturait la tournée estivale sur le territoire et a rencontré un vif succès.

Le service culturel de la commune est également associé aux différents événements qui ponctuent la vie municipale, comme le Forum du Bien vieillir qui s'est déroulé le 8 octobre par exemple ou encore la Fête de Thue et Mue. Nous sommes également présents sur le Forum de la vie municipale et associative qui se déroule à la rentrée de septembre.

**PERSPECTIVES**

- Renouvellement des licences d'entrepreneurs de spectacles vivants
- Déménagement dans la nouvelle bibliothèque à Cheux
- Participation des bibliothèques à BiblioCoop 2028 et mise en œuvre des actions
- Ecriture d'une politique documentaire commune pour les bibliothèques de Thue et Mue

CHIFFRES CLÉS

4 679€

de recettes pour la saison culturelle

32 023

nombre de prêts dans les bibliothèques

5

expositions à la médiathèque
La Croisée des Mots

3

ciné-goûters

821

spectateurs à la saison culturelle

4

spectacles gratuits

28

accueils de classes :
23 élémentaires
et 5 maternelles

240

élèves accueillis au Festival Thumulte (11 établissements et 139 spectateurs au concert de clôture)



Vie associative

Missions

- Construire et suivre une politique associative en lien avec les associations
- Organiser le forum de la vie associative et communale en lien avec les maires délégués, les maires adjoints
- Coordonner et suivre l'action associative
- Contractualiser avec les associations à chaque fois que nécessaire : subventions, utilisation des équipements, etc...
- Coordonner la gestion des demandes de subvention en lien avec les maires délégués et adjoints
- Coordonner les relations avec les associations par l'animation des différents référents aux associations
- Organiser la matinale des associations

Retour sur 2025

Nouvel évènement : Assos en fête !

Pour s'initier et découvrir des activités.

Avec la participation des associations suivantes :
Au sommet de Bretteville, Thue et Mue Viet Vo Dao, Bretteville-l'Orgueilleuse Animation Commerciale, Comité de jumelage avec Long Bennington, Comité des fêtes de Bretteville-l'Orgueilleuse, Creakid's Club, Ensemble C'est Mieux, FC Thaon Bretteville Le Fresne, Les P'tites Fourchettes, Mue'sique, Passion Danse, Saint-Manvieu Musculation Forme et Santé, Système d'Echange Local, Tennis Club de Bretteville-l'Orgueilleuse, Passion danse, amicale de hand de Verson, club de savate boxe et Tiers Lieu Maillot.



Téléthon

Un programme riche et varié a été proposé lors de cette 3^{ème} édition coordonnée par la commune.

Au programme quelques nouveautés :

- La participation de l'association de pétanque (APBO) qui a organisé un open de pétanque.
- Un match de basket seniors hommes organisé par le club de basket de l'ASBO au gymnase Victor LORIER qui a rencontré un vif succès.
- Le groupe 2 Desire, bien connu à Caen et ses alentours, a fait vibrer le public au son des tubes du groupe mythique de U2 lors d'un concert au Studio.



PERSPECTIVES

Proposer un guide à destination des associations afin de favoriser leurs démarches.

CHIFFRES CLÉS

41

associations ont participé au forum de la vie associative et municipale, événement incontournable de la rentrée

9 658€

collectés pour le Téléthon organisé pour la troisième année par la commune

345 616,67€

de subventions attribuées aux associations

36

débites de boisson délivrés

Développement économique

Missions

- Instaurer un dialogue avec toutes les entreprises de la commune nouvelle Thue et Mue : commerces (sédentaires et non sédentaires), artisanat, professions libérales, activités touristiques
- Animer, en lien avec la Communauté urbaine de Caen la Mer, le tissu économique du territoire
- Faciliter la mise en œuvre des politiques de développement économiques de la Communauté urbaine Caen la Mer
- Proposer une politique d'animation des commerces de la commune nouvelle de Thue et Mue
- Intensifier les services de santé sur le territoire
- Participer à la découverte du tissu économique aux habitants de la commune nouvelle de Thue et Mue
- Développer une politique en faveur de l'implantation et du maintien des artisans et commerçants
- Être en relation avec l'AIAE et les associations d'aide à l'emploi en lien avec l'adjoint aux affaires sociales
- Valoriser le patrimoine historique et touristique
- Être en relation avec les associations d'anciens combattants en lien avec les maires délégués

Retour sur 2025

Quinzaine commerciale

Organisée par la commune de Thue et Mue depuis 2017 avec la participation du Crédit Agricole et des commerçants, la quinzaine commerciale a pour objectif de dynamiser les ventes chez les commerçants et pérenniser le lien entre la commune et ses acteurs économiques.

Les commerçants mettent en jeu de nombreux lots et la commune, associée au Crédit Agricole de Bretteville-l'Orgueilleuse, a offert 4 entrées 2 jours au Parc du Puy du Fou y compris restauration rapide.

La commune organise l'évènement, réalise les supports de communication, les coupons de participation et offre aux commerçants un sticker pour décorer leur vitrine.

La commune organise les tirages au sort et les deux venues du Père-Noël à Bretteville-l'Orgueilleuse et Cheux et prépare les cadeaux remis aux enfants à cette occasion.

Le Crédit Agricole imprime les supports.



Machine à pains

Inauguration en mars d'une machine à pains au Mesnil-Patry, approvisionnée par la boulangerie de Cheux, "Maison Louissette".



2 marchés hebdomadaires sur le territoire de Thue et Mue

En milieu de semaine, un marché occupe la place des commerces à Cheux. Il accueille en moyenne 5 commerçants : poissonnier, primeur, boucher, crêpière et fromagère.

En fin de semaine, le vendredi soir, c'est la place des Canadiens à Bretteville-l'Orgueilleuse qui accueille des commerçants non sédentaires. Pour beaucoup, ils proposent de la restauration.

Les commerçants non sédentaires paient une occupation du domaine publique, encaissée chaque mois.



Marché à Bretteville-l'Orgueilleuse



Marché à Cheux



CHIFFRES CLÉS

919€

somme perçue
par la régie des marchés

Sécurité du quotidien

Missions

- Constatation des infractions aux dispositions concernant l'arrêt ou le stationnement de véhicules
- Constatations des contraventions aux dispositions des règlements sanitaires relatives à la propreté des voies et espaces publics
- Contrôle des haies
- Contrôles des incivilités
- Constatation sur la police de la publicité, enseignes et préenseignes
- Interventions sur des problèmes de voisinages
- Liens avec la gendarmerie
- Liens avec les gens du voyage

Retour sur 2025

Premiers groupes de travail du Comité Local de Sécurité et de Prévention

Lors de la 1^{ère} réunion du CLSPD en 2024, il a été décidé, de mettre en place deux groupes de travail sur les thèmes suivants :

- Les violences intra-familiales
- La petite délinquance

Dans ce cadre, les deux groupes de travail se sont réunis en octobre 2025.

Il a été décidé concernant la petite délinquance :

- de se documenter sur ce dispositif CLAS
- d'aller voir, rencontrer, collaborer avec les collègues au sujet des familles posant des difficultés
- faire venir l'Association Loisirs Jeunesse à un prochain groupe de travail afin qu'elle présente son programme parentalité
- d'accepter la proposition de mise à jour de l'étude sur la vidéoprotection par la gendarmerie

Concernant les violences intrafamiliales il a été proposé :

- de coconstruire un logigramme de la procédure de signalement
- d'inviter un membre de la CRIP (Cellule de Recueil des Informations Préoccupantes du Département) à un groupe de travail afin de comprendre comment cela fonctionne
- d'organiser une réunion d'information à destination de la population sur le thème des VIF, au printemps, avec diffusion d'un court métrage
- de communiquer sur des numéros d'urgence et outils (Violentomètre)

- 25 novembre journée internationale de lutte contre les violences faites aux femmes

Véhicules tampons

Une quinzaine de véhicules tampons ont été retirés de la circulation ou repris par leur propriétaire en 2025.

Contrôle de haies entravant la bonne circulation des usagers

Une trentaine de haies « envahissantes » ont été comptabilisées sur l'ensemble des communes. Dans 99% des cas, après en avoir fait part au propriétaire, l'entretien est fait rapidement. Dans 1% des cas restants, un courrier doit être écrit et signé par le Maire et envoyé par voie postale à l'intéressé.

Inventions auprès des gens du voyage

L'Agent de Surveillance de la Voie Publique de la commune va au contact des gens du voyage :

- constatation de l'installation d'une famille par un habitant, un élu ou l'ASVP
- prise de contact avec eux, si possible le jour même, afin de savoir combien de temps ils comptent rester à cet emplacement, combien de véhicules ils possèdent, combien d'adultes et de mineurs sont présents, s'ils ont besoin de poubelles ou d'autres choses...
- avant de quitter les lieux, ils leur ai demandé de laisser l'emplacement propre

Stationnement

Le nombre d'infractions constatées est d'environ 200.

Infractions les plus courantes :

- véhicules stationnés sur le trottoir
- véhicules stationnés sur une ligne jaune
- véhicules stationnés sur une place réservée aux personnes en situation de handicap, en feu de détresse (notamment à l'école presque tous les matins)
- véhicules stationnés sur les zébras du bus

Dépôts sauvages

Très peu de dépôts sauvages ont été constatés cette année. Lorsque que l'ASVP en est informé, il se rend sur place pour trouver une information sur la personne responsable de ce dépôt (notamment quand il s'agit de poubelles, on peut trouver des noms sur des factures etc...).



Action sociale

Missions

- Organiser la politique sociale de la commune
- Développer une politique de repérage et d'accompagnement et suivre les populations fragiles.
- Suivre les actions du CLIC
- Être le relais de la Maison de l'habitat de la Communauté urbaine de Caen la mer.
- Gérer et suivre les logements sociaux en lien avec les partenaires (attribution)
- Être en relation avec les associations d'aide à l'emploi en lien avec l'adjoint au développement économique
- Domicilier les personnes sans domicile stable
- Elaborer l'analyse des besoins sociaux portée par le CCAS

Retour sur 2025

Forum du bien vieillir

La commune de Thue et Mue et le Centre Communal d'Action Sociale (C.C.A.S), en partenariat avec le Centre Local d'Information et de Coordination gérontologique (C.L.I.C) du Département de Calvados, ont organisé le 3^{ème} forum du bien vieillir.

Il permet à la commune et aux acteurs engagés dans le bien-vieillir, d'informer les seniors sur la prévention et créer une dynamique partenariale. Le forum s'inscrit dans l'esprit de la loi d'adaptation de la société au vieillissement qui favorise la coordination entre acteurs de la prévention. Il s'agit également de dynamiser l'offre locale de prévention et de renforcer les partenariats tout en valorisant les financements institutionnels.

Une vingtaine de partenaires (professionnels et associations) étaient présents pour informer les visiteurs (retraités, seniors, aidants et familles...) sur des sujets tels que :

- comment bien préparer sa retraite
- le maintien à domicile (adaptation de l'habitat, aide à domicile...)
- l'aide au numérique
- le bien-être
- les loisirs

La médiathèque La Croisée des Mots a proposé une animation jeux de société en sélectionnant des jeux accessibles aux personnes rencontrant des difficultés visuelles, de préhension ou des troubles cognitifs. Certains ce sont des adaptations de jeux classiques (Scrabble, Triomino, cartes...) d'autres sont développés spécifiquement.

Ont également été proposé :

- des ateliers créatifs intergénérationnels par l'association Créa Kid's Club
- des ateliers culinaires par les P'tites Fourchettes
- des séances de toucher épicritique par Madame JULES, gérontopraticienne



Ateliers de relaxation sonore

Ils sont financés par le CCAS, par la conférence des financeurs du Département, et pour une petite partie par les bénéficiaires.

Lors de ces ateliers Julie LIABEUF propose aux seniors :

- de prendre du temps pour eux
- de développer clarté mentale, attention, concentration
- de stimuler les fonctions cognitives et la motricité

- de se ressourcer, d'améliorer la qualité du sommeil
- de libérer les tensions, diminuer stress et anxiété
- d'améliorer estime de soi et confiance en soi
- de favoriser les relations sociales et l'autonomie



Une action à destination des familles a aussi été organisée pour sensibiliser l'ensemble des habitants, des plus jeunes aux seniors, le samedi 25 octobre 2025 au Studio.

Cet événement, gratuit et ouvert à tous, avait pour objectif de rappeler les bons réflexes à adopter sur la route et de promouvoir une mobilité plus sûre pour tous les usagers.

Au programme :

- Animations de l'Union Départementale des Sapeurs-Pompiers du Calvados
- Stands prévention routière
- Sensibilisation des enfants
- Quiz code de la route
- Stand opticien Thue et Vue
- Témoignage vidéo d'une personne victime d'accident de la route
- Sensibilisation gendarmerie

Poursuite des actions autour de la sécurité routière

Une action à destination des seniors a eu lieu le mercredi 26 mars 2025.





PERSPECTIVES

RÉPONDRE À UN NOUVEL APPEL À PROJETS

Un travail est lancé avec deux praticiennes en soins de confort et de bien-être afin de proposer en 2027 des ateliers collectifs et individuels aux personnes isolées, aidants et à leurs aidés. Les praticiennes utilisent plusieurs approches pour prendre soin des aînés (Toucher Contact, Toucher massage, Nursing Touch.) quel que soit leur niveau de dépendance mais aussi de leurs proches aidants qui souvent sont épuisés physiquement et psychologiquement et qui ne prennent pas le temps de s'octroyer du répit...

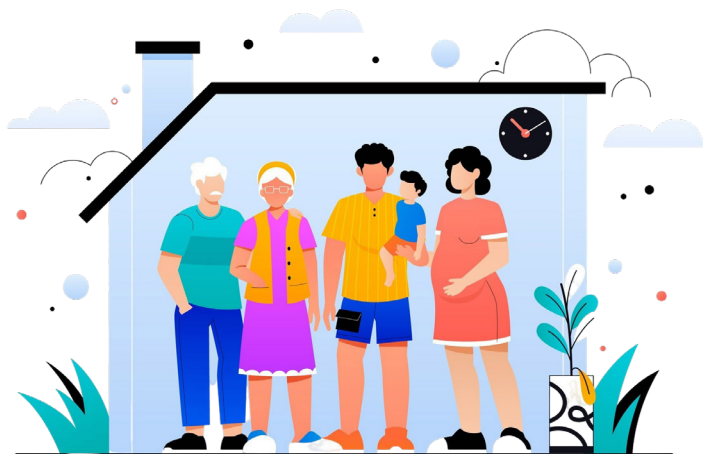
UTILISER LE LOGICIEL MON SUIVI SOCIAL

Il s'agit d'un logiciel social simple et intuitif pour faciliter le suivi quotidien des dossiers bénéficiaires. Il permet le suivi de vos dossiers bénéficiaires : fiches de suivi bénéficiaires, historique des suivis, statistiques, espace documents, calcul du budget...

Conçu pour les structures d'accompagnement social

METTRE À JOUR L'ANALYSE DES BESOINS SOCIAUX (ABS)

CHIFFRES CLÉS



24

foyers aidés
financièrement

78

bons alimentaires
délivrés

Cadre de vie

Missions

La communauté urbaine de Caen la mer a pour compétence l'entretien des espaces verts et des voiries sur son secteur. Pour cela, deux équipes espaces verts assurent l'entretien, la plantation et la création de tous les espaces verts de la commune de Thue et Mue. Une troisième équipe dédiée à la voirie se charge des travaux de réfection de voirie au sein des six communes déléguées (hors routes départementales et nationales).

L'équipe bâtiments et événementiel de la commune de Thue et Mue, d'une part, réalise les travaux de réparations et d'améliorations des bâtiments communaux et, d'autre part, organise la mise en place et le rangement du matériel et de l'équipement nécessaire aux différents événements. Elle a pour mission également, le suivi des contrôles réglementaires de tous ces bâtiments.

Son périmètre est composé de :

- 3 écoles
- 2 restaurants scolaires
- 1 bâtiment enfance jeunesse
- 1 maison de services publics comprenant l'Hôtel de Ville de Thue et Mue
- 5 mairies annexes
- 2 bibliothèques
- 1 salle de spectacle
- 5 salles polyvalentes
- 2 ateliers techniques
- 6 églises
- 2 salles de sport
- 4 toilettes publiques
- 3 vestiaires foot (comprenant la salle L'ESCALIER de Cheux)
- 1 siège administratif
- 1 local des aînés
- 9 aires de jeux
- 2 city stades
- 1 fontaine
- 3 lavoirs

Retour sur 2025

Installation de bornes de recharge rapide pour véhicules électriques



Réalisations de l'équipe voirie

Bretteville-l'Orgueilleuse :

- Création d'une voie partagée, en raison de l'absence de trottoirs, rue du Bessin vert et rue de Reviars
- Reprise de trottoir rue du Val d'Or
- Réalisation d'une purge rue de la gare et desserte RN13
- Réfection partielle de la voirie rue de la Mare au clerc
- Création de deux nouvelles places de parking près du Studio

Brouay :

- Pose de caniveaux et accotement rue de la Limare
- Réfection de l'arrêt de bus route d'Audrieu
- Réfection provisoire d'une section rue de la Grande Mare

Cheux :

- Purge de la rue du Val d'Oré
- Réfection partielle des trottoirs rue de la Londe

Le Mesnil-Patry :

- Viabilisation du lotissement « La Plaine » composé de 5 parcelles dont 4 gérées par la commune
- Effacement de réseaux et création de trottoir rue de Cristot
- Réfection de la chaussée et des accotements de la route de Cheux
- Création de trottoirs rue du Clos Bayeux
- Réfection partielle de la piste cyclable LHR entre Putot-en-Bessin et Le Mesnil-Patry
- Ajout d'éclairage public rue des rosiers
- Création d'une zone de rencontre rue des Libérateurs

Putot-en-Bessin :

- Effacement de réseaux et réfection de la chaussée rue de l'Eglise

Réalisations des équipes espaces verts

- Plantation d'une vingtaine d'arbres à Bretteville-l'Orgueilleuse
- Réaménagement des noues du lotissement les Ecosais 1 à Cheux
- Réaménagement du massif à l'angle de la rue du Tripot et de la rue de Caen la Mer
- Aménagement paysager rue de Cheux au Mesnil-Patry
- Aménagement paysager autour de la mairie à Putot-en-Bessin

Travaux réalisés ou suivis par l'équipe bâtiments-événementiel

Communes déléguées :

- Intégration des deux écoles de Bretteville-l'Orgueilleuse dans le schéma de clés

Bretteville-l'Orgueilleuse :

- Installation de deux projecteurs supplémentaires dans la salle 1 du Studio
- Ajout d'un point d'eau dans la salle 4 du Studio
- Nettoyage des fauteuils du Studio
- Pose d'un abri-vélos près du Studio
- Création de loges au Studio



- Modification du bardage des façades Est et Nord du Studio



- Pose d'un filet de protection autour du mur d'escalade du gymnase Victor LORIER



- Installation d'une sonorisation intérieure dans le gymnase Victor LORIER
- Installation d'un placard pour le matériel d'entretien à usage des associations dans le gymnase Victor LORIER
- Remplacement de quatre buts de foot sur le plateau sportif
- Remplacement du grillage bas du pare-ballons à l'arrière du BEJ
- Remplacement de la boîte retour de livres à la médiathèque
- Déplacement du TGBT du tennis
- Modification du lecteur de badge du siège

Cheux :

- Pose d'un aquadrain devant la boulangerie
- Rénovation des bancs de touche



Brouay :

- Création d'un mur de soutènement dans le cimetière
- Suivi des fissuromètres posés à l'église dont il y n'y a pas d'évolution notable
- Reprise du placo dans le local de stockage de la salle des fêtes à la suite d'une infiltration d'eau
- Pose de deux volets roulants au rez-de-chaussée de la mairie

Le Mesnil-Patry :

- Remplacement d'un ballon d'eau chaude dans un logement

Putot-en-Bessin :

- Agrandissement de l'aire de jeux de la mairie avec l'ajout d'un parcours d'équilibre pour les enfants âgés de 6 à 12 ans



Sainte-Croix-Grand-Tonne :

- Remise aux normes électrique et incendie de l'église
- Réaménagement d'un sanitaire en espace de stockage dans la salle des fêtes



Avant



Après

- Rénovation des peintures extérieures des sous-toiture de la salle des fêtes



Matériel :

- Remplacement du Renault TRAFIC
- Remplacement du chariot élévateur de l'atelier

PERSPECTIVES



UNE NOUVELLE GENDARMERIE

Face à des problématiques de vétusté du bâti, de consommation d'énergie, de configuration du site et de fonctionnement, la commune souhaite construire une nouvelle brigade de gendarmerie.

CHOIX D'UN PROGRAMMISTE POUR LE DEVENIR DU PÔLE EDUCATIF DE CHEUX

Dans la continuité de l'étude réalisée cette année, la prochaine étape pour la commune consistera à recruter un programmiste pour donner ses grandes orientations et bâtir le projet de Pôle Educatif.

TRAVAUX DE VOIRIE, D'ESPACES VERTS ET DE BÂTIMENTS PRÉVUS SUR LA COMMUNE DE 2026

Communes déléguées	Nature des travaux (voirie)
Bretteville-l'Orgueilleuse	Reprise tapis de voirie rue du Clos Dominé Reprise tapis trottoirs rue de la Londe Reprise tapis voirie rue du Champ de foire
Brouay	Reprise tapis de voirie rue du Village Effacement des réseaux rue du Calvaire Effacement des réseaux rue de l'Ormelaie
Cheux	Effacement des réseaux rue de Caligny Création d'un plateau rue du Colonel Baker
Sainte-Croix Grand-Tonne	Déplacement du réseau d'eau potable rue du château (passage dans le domaine privé actuellement / passage dans le domaine public à l'avenir) Effacement de réseau et renforcement de l'éclairage public rue de château

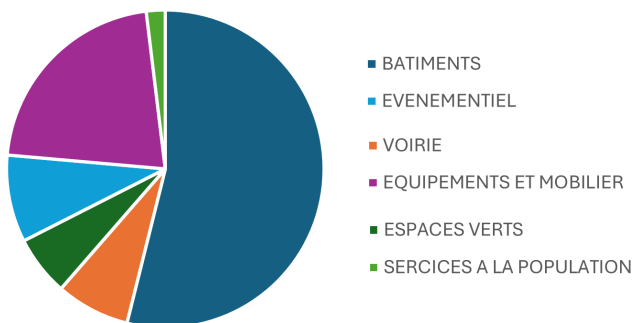
Communes déléguées	Nature des travaux (espaces verts)
Les 6 communes déléguées	Pose de caméras de chasse à la suite des multiples dépôts sauvages
Sainte-Croix Grand-Tonne	Aménagement paysager autour de la mairie de Sainte-Croix-Grand-Tonne

Communes déléguées	Nature des travaux (bâtiments et équipements)
Les 6 communes déléguées	Intégration de plusieurs bâtiments communaux dans les schémas de clés (mairie de Putot-en-Bessin, salle des fêtes de Sainte-Croix-Grand-Tonne, terrains de tennis à Bretteville-l'Orgueilleuse, Maison de Services Publics de Cheux, EC Cheux, Vestiaires foot Cheux) Achat d'un drone qui permettra à l'équipe technique d'avoir une vue d'ensemble des travaux à réaliser sur les bâtiments communaux. Le service communication pourra également l'utiliser lors des événements. Poursuite de la campagne de remplacement des tubes néons classiques par des tubes LED dans les bâtiments communaux Ajout d'un espace de nettoyage dans chaque école maternelle pour les « accidents de propreté »

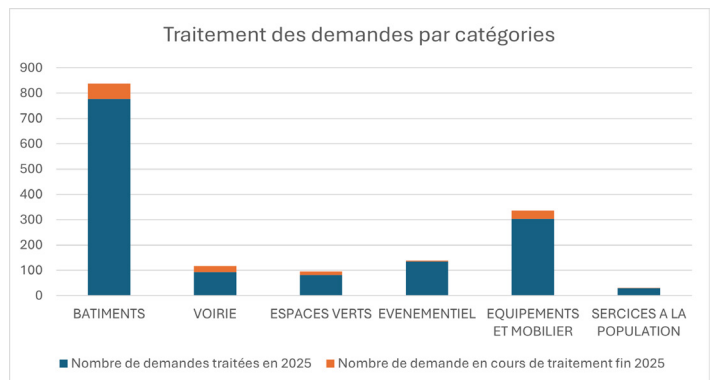
Communes déléguées	Nature des travaux (divers)
Bretteville-l'Orgueilleuse	<p>Pose d'un second colombarium au cimetière</p> <p>Aménagement d'une partie des bureaux à la Maison de Services Publics</p> <p>Création d'une plateforme en enrobé devant les vestiaires jeunes et réfection du chemin qui mène au Studio</p> <p>Remplacement et déplacement du jeu multi-activités dans la cour de l'école maternelle</p> <p>Installation d'un abri-vélos et un espace de stockage pour les jeux extérieurs à l'école maternelle</p> <p>Remplacement des dalles amortissantes par un sol souple sous le jeu extérieur de l'école élémentaire</p> <p>Fourniture et pose d'éclairages dans la cour de l'école élémentaire</p> <p>Extension des jardins familiaux</p> <p>Réfection du chemin du bout de l'Angleterre</p> <p>Pose d'un film protecteur solaire sur les vitrages du Bâtiment Enfance Jeunesse et de la Maison de Services Publics</p>
Brouay	<p>Remplacement du jeu à ressort sur l'aire de jeux</p> <p>Retrait du plan à langer et pose d'un meuble à langer dans la salle des fêtes</p>
Cheux	<p>Poursuite de la rénovation du mur du cimetière</p> <p>Pose d'un second colombarium au cimetière : Réalisé en janvier 2026</p> <p>Pose d'un banc de l'amitié et d'une table hexagonale dans la cour de l'école</p> <p>Divers travaux vont être réalisés dans les vestiaires de football de Cheux (peinture murs et plafonds, remplacement des radiateurs et des éclairages, pose d'un adoucisseur...)</p>
Le Mesnil-Patry	<p>Rénovation du muret et des escaliers du cimetière (les travaux ont débuté fin 2025 et se sont finalisés en janvier 2026)</p>
Putot-en-Bessin	<p>Achat d'un meuble à langer pour la salle des fêtes</p>
Sainte-Croix Grand-Tonne	<p>Poursuite de la rénovation du mur du cimetière</p> <p>Bétonnage de l'annexe de la mairie pour créer un espace de stockage à destination des associations</p>

CHIFFRES CLÉS

Répartition des demandes As-Tech par catégories



Traitement des demandes par catégories



16 sorties ont été réalisées sur l'année soit le week-end ou en dehors des horaires de travail, concernant les as-treintes de l'équipe bâtiments. Cela représente une baisse de 43% par rapport à l'année précédente.

Au sein des mairies annexes

Missions

- Accueil du public
- Etat-civil
- Elections
- Urbanisme
- Recensement militaire
- Services postaux
- Gestion administrative des cimetières
- Location des salles des fêtes
- Arrêtés : circulation, débits de boissons, occupation du domaine public...
- Titres d'identité

Retour sur 2025

Du nouveau au service des cartes d'identité et passeports : l'identité numérique certifiée

La certification de l'identité numérique garantit un niveau de sécurité maximal, permettant de réaliser en ligne des démarches qui exigeaient auparavant une vérification physique.

Aujourd'hui, France Identité propose deux principaux usages pour l'identité numérique certifiée :

- FranceConnect+ : accès à des services très sécurisés comme MonCompteFormation, MaPrimeRénov et INPI.

Maintien d'un service postal sur le territoire durant l'été

Les agents de l'agence postale de Cheux ont maintenu un service postal sur le territoire, alors que les postes de Bretteville-l'Orgueilleuse et de Carpiquet étaient fermés et l'agence postale communale de Rots également. Cela a drainé un flux important d'usagers, venus de communes limitrophes.

Intégration des archives du Mesnil-Patry dans l'outil de gestion des archives

Il s'agit de recenser les archives, les trier, les numéroter et de les intégrer dans l'outil Excel.

Permanence du conciliateur de justice

Après une période sans conciliateur, un nouveau conciliateur, Philippe COSTREL a prêté serment le 6 mai devant le premier président de la cour d'appel. Il réalise des permanences sur rendez-vous tous les 15 jours. Les rendez-vous sont pris par les agents de l'hôtel de ville.

Achat des parcelles le long du Chironne à Bretteville-l'Orgueilleuse

Le volet administratif de ce dossier est terminé (suivi avec les propriétaires, prise des délibérations). Les signatures des actes auront lieu en 2026.

Reprise de concessions au cimetière de Putot-en-Bessin

Un arrêté du maire délégué, portant reprise de 26 concessions dont l'état d'abandon a été constaté en 2023 puis en 2025 a été pris. Il fait suite à une procédure encadrée, avec envoi de courriers aux familles concernées, affichage à la porte du cimetière ainsi qu'à la mairie de la liste des tombes concernées, PV de constatation sur place.

Repas des aînés

Près de 350 aînés ont participé au traditionnel repas des aînés organisé par la commune (réalisation de l'invitation, du menu, envoi des invitations, suivi des réponses).

Des élections municipales qui se préparent (15 et 22 mars 2026)

Inscriptions et radiations sur la liste électorale, préparation du scrutin (mise à jour des adresses des bureaux de vote, des lieux d'affichage, comptage des enveloppes de scrutin...), mise en ligne des informations utiles aux électeurs...

PERSPECTIVES



MISE EN PLACE DE COMEDDEC

Cette plateforme de routage sécurisée de données de l'état civil entre professionnels va permettre aux usagers notamment de :

- Simplifier les démarches administratives des usagers, en leur évitant d'avoir à produire eux-mêmes leur acte d'état civil,
- Limiter la fraude documentaire, en sécurisant la transmission des données d'état civil,
- Protéger la vie privée des usagers, en ne transmettant que les données nécessaires pour leurs démarches.

PRÉPARATION DU RECENSEMENT DE LA POPULATION PRÉVU EN JANVIER ET FÉVRIER 2027

Préparation du recensement de la population prévu en 2027 (organisation des districts, recrutement agents recenseurs, mise à jour des adresses dans le logiciel INSEE...).

CHIFFRES CLÉS

36

permis de construire déposés et instruits

154

déclarations préalables de travaux

878

cartes d'identité délivrées

567

passesports remis

22

mariages

31

PACS et 6 dissolution de PACS

36

décès

1 935

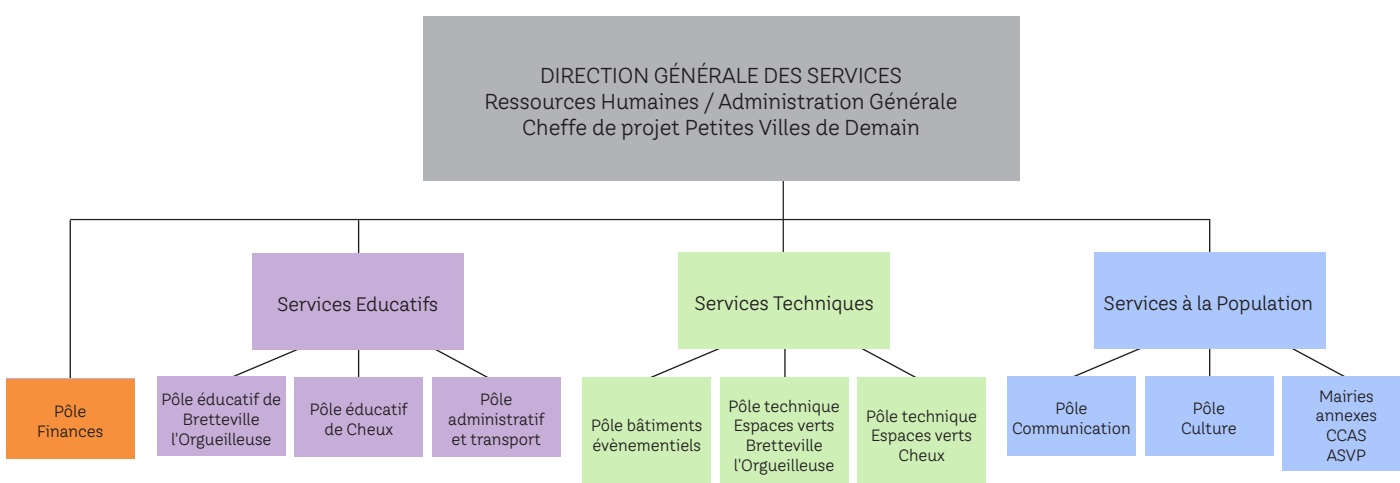
usagers sont venus à l'agence postale de Cheux

Direction générale

Missions

La Direction générale a pour mission principale d'assurer la gestion administrative, financière et sociale de la collectivité. Elle est chargée de la mise en œuvre des décisions prises par les instances municipales, notamment le conseil municipal, et veille au bon fonctionnement des services publics locaux.

Elle assure également une coordination transversale et stratégique de l'ensemble des services et projets de la collectivité, dans le respect de la législation en vigueur, et accompagne les élus dans la conduite des politiques publiques.



Retour sur 2025

L'année 2025 a été marquée par une phase de consolidation, caractérisée par la réussite de nombreux projets structurants et par une gestion optimisée des ressources communales.

Parmi les principales réalisations :

- Agrandissement de la salle polyvalente à Putot-en-Bessin
- Agrandissement de l'aire de jeux à Putot-en-Bessin
- Création de loges au Studio
- Lancement du projet d'aménagement à Cheux
- Lancement de travaux à la Maison du Services Publics (cabinets infirmiers)
- Lancement du lotissement de la Plaine au Mesnil-Patry
- Aménagement de la rue des prés à Bretteville-l'Orgueilleuse
- Rétrocession de la lagune 1 à Caen la Mer pour agrandir la déchetterie à Bretteville-l'Orgueilleuse
- Réorganisation des services communaux à la suite de plusieurs départs d'agents
- Élaboration du projet de territoire 2026-2032

PERSPECTIVES



L'année 2026 sera marquée par les élections municipales des 15 et 22 mars, qui désigneront la prochaine gouvernance de la collectivité.

Plusieurs projets structurants restent néanmoins en cours ou à l'étude :

- Lotissement les allées de l'Harmonie à Bretteville-l'Orgueilleuse
- La rénovation de l'école à Cheux
- La restauration des églises à Thue et Mue
- L'aménagement du cœur de Bourg à Bretteville-l'Orgueilleuse
- Réflexion sur l'acquisition de la salle Saint Germain à Bretteville-l'Orgueilleuse
- Réflexion sur un terrain de foot synthétique à Bretteville-l'Orgueilleuse
- Acquisition des parcelles le long du Chironne à Bretteville-l'Orgueilleuse
- Gendarmerie à Bretteville-l'Orgueilleuse
- Etude sur la rénovation de la mairie à Brouay
- Etude sur l'extension de la salle polyvalente au Mesnil-Patry
- Projet photovoltaïque au sol au Mesnil-Patry (projet participatif citoyen)

CHIFFRES CLÉS

9

conseils municipaux

126

délibérations

11

comité des exécutifs

1

séminaire des agents

6

commissions finances et administration générale

23

comités de direction



Ressources humaines

Missions

Les Ressources Humaines permettent de gérer et d'optimiser l'ensemble des fonctions liés au capital humain au sein d'une organisation. Les missions sont alors diverses mais également essentielles pour assurer le bon fonctionnement d'une organisation.

Les principales missions sont :

- La gestion administrative du personnel
- La gestion des carrières
- L'élaboration des paies
- Le recrutement
- La santé et la sécurité au travail

Retour sur 2025

Qualité de Vie et Conditions de Travail

Mise en place d'une politique Qualité de Vie et Conditions de Travail (QVCT) notamment le DUERP (Document Unique d'Evaluation des Risques Professionnels).

Protection sociale complémentaire santé

Etude sur la protection sociale complémentaire Santé. Mise en place du contrat groupe pour la protection sociale complémentaire prévoyance.

Formation

Règlement de formation.



CHIFFRES CLÉS

884

bulletins de salaires

274

bulletins d'indemnités

180

arrêtés et contrats

90

arrêts de travail

Parmi les 90 arrêts de travail :

- 80 maladies ordinaires
- 6 accidents de travail
- 1 maladie professionnelle
- 2 congés maternité
- 1 congé longue maladie

Répartition du personnel

18 agents non titulaires sont intervenus pour des vacances/remplacements ponctuels

Grade	Au 31 décembre 2025	
	Nombre d'agents	Equivalent temps plein
Adjoint administratif	4	4
Adjoint administratif principal 2 ^{ème} classe	9	6,02
Adjoint administratif principal 1 ^{ère} classe	1	1
Adjoint du patrimoine	1	0,31
Adjoint du patrimoine principal 2 ^{ème} classe	1	1
Adjoint technique	11	8,87
Adjoint technique principal 2 ^{ème} classe	14	9,58
Adjoint technique principal 1 ^{ère} classe	6	5,56
Agent de maîtrise	2	2
ATSEM principal 1 ^{ère} classe	4	3,77
ATSEM principal 2 ^{ème} classe	1	0,94
Attaché principal	2	2
Attaché	1	1
Rédacteur	3	3
Rédacteur principal 2 ^{ème} classe	1	1
Technicien	1	1
Technicien principal 2 ^{ème} classe	1	1
TOTAL	63	52,05

Évolution de carrière

14 avancements d'échelon et 3 avancements de grade.

Formations

Désignation	Nombre de jours	Nombre d'agents
Education Enfance Jeunesse		
Exercice d'une autorité bienveillante auprès des enfants de 3 à 12 ans	2	2
La prévention et la régulation des situations conflictuelles entre et avec les enfants de 3 à 12 ans	3	3

La scolarisation dès 3 ans : une place renforcée pour les ATSEM	3	2
L'accompagnement éducatif pendant la pause méridienne	3	1
L'accueil de l'enfant en situation de handicap en milieu scolaire	2	3
L'ATSEM dans les temps périscolaires	2	1
L'autisme : trouble envahissant du développement	2	1
Le harcèlement entre enfants : agir en tant que professionnel éducatif	2	5
Le langage dans la relation enfants-ATSEM	2	1
Le respect des rythmes du jeune enfant	2	1
Les activités apaisantes et relaxantes pour les enfants en âge scolaire	2	2
Les jeux traditionnels adaptés au plein air	3	2
Les matériaux de récupération dans le cadre de l'atelier d'arts plastiques dès 3 ans	2	2
Les particularités de l'accueil d'un enfant présentant un TND au sein d'un collectif	3	2
Restauration		
Lutte contre le gaspillage alimentaire dans les restaurants	1	1
La prévention de l'usure professionnelle en restauration collective	2	2
Prévention et sécurité		
Devenir Assistant de prévention	5	5
FCO obligatoire	5	1
Habilitation B0/H0 - B1/B2 - BR/BC	2	1
Habilitation BS BE	2	1
L'habilitation électrique BS BE manœuvre : recyclage	2	1
Manipulation extincteur	2h	61
Sensibilisation aux règles de la sécurité incendie, l'accessibilité et la sureté des établissements recevant du public (ERP)	1	1
Travail en hauteur - Port du harnais	1	4
Encadrement		
Encadrement de proximité : organisation du travail et gestion des équipes	3	1
Les bases du management	4	1
L'usure au travail, la comprendre pour l'éviter (encadrants)	2	2
Citoyenneté, Population, Culture		
Accueil en urbanisme : conseils et complétudes de dossiers	2	5
Elections municipales : organisation du scrutin	1	3
L'actualité du droit de l'urbanisme	1	1
Le nom de famille et le prénom	2	1
Les rendez-vous de l'actualité juridique	1	2
La production et la diffusion de spectacles	2	1
Techniques administratives, organisation...		
Actualités en RH	1	1
Le développement des outils de la gestion prévisionnelle des effectifs, des emplois et des compétences	2	1
Traitement d'une demande à la maison départementale des personnes handicapées (MDPH)	2	1
L'anticipation et la préparation du transfert d'expertise des collaborateurs qui quittent la collectivité	0.5	1

La communication coopérative avec les élus : le cadre de direction dans son rôle d'accompagnement	2	1
Découverte du métier d'assistant ou assistante de gestion administrative	2	1
La prise de notes et la rédaction de comptes rendus	3	1
La rédaction d'une lettre administrative et d'un courriel	2	1
Les bases des finances publiques locales	2	2
Les marchés en procédure adaptée	2	1
La gestion administrative, financière et technique des marchés de travaux	2	1
Les régies d'avances et de recettes	2	1
L'initiation aux marchés publics	2	1
L'intelligence artificielle et la commande publique : enjeux, opportunités, risques et retour d'expérience	1	5
Utilisation de l'intelligence artificielle dans son environnement de travail ou professionnel	2	3
Excel Niveau 1	2	1
Powerpoint	1	1
Word 2019 - Niveau 2 - Utilisateur intermédiaire	4	2
Statutaire		
Formation d'intégration catégorie C	5	5
Parcours professionnel		
Préparation concours	9,5	2
TOTAL	121	156

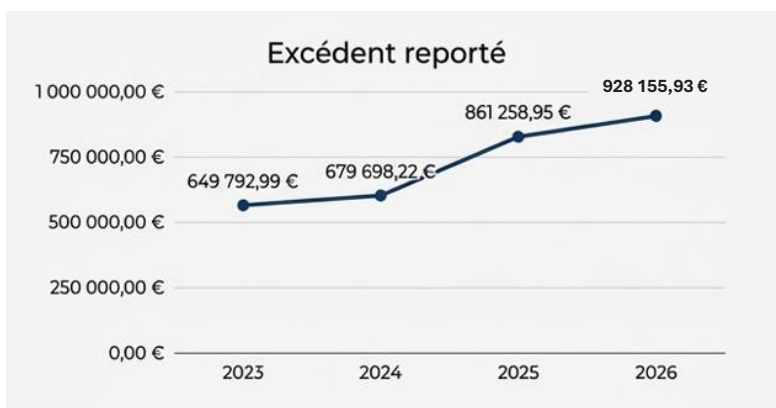
Finances

Missions

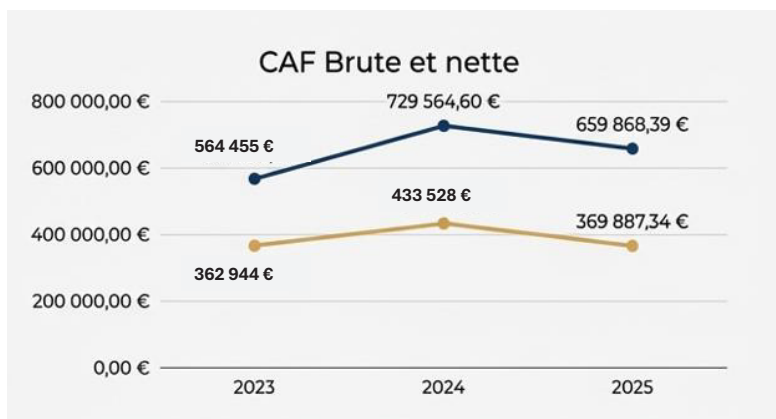
- Élaborer 5 budgets (budget principal et budgets annexes : maison de santé, commerces, lotissement La Plaine, lotissement Coeur de Bourg Bretteville-l'Orgueilleuse) et 2 budgets : CCAS et commune de Rosel
- Superviser la bonne exécution comptable des budgets
- Gérer la dette et l'actif
- Gérer l'exécution financière des marchés publics

Retour sur 2025

L'année 2025 a dégagé un excédent reporté de près de 930 000 euros et permet ainsi à la commune de démarrer l'année 2026 et donc le nouveau mandat avec une réserve qui n'a jamais été aussi haute depuis quelques années.



La capacité d'autofinancement brute 2025 atteint presque 660 000 euros, en baisse par rapport à 2024 mais en hausse par rapport à 2023.



CHIFFRES CLÉS

1 244

engagements

2 793

mandat (pour la commune et les budgets annexes)

5 124

titres (pour la commune et les budgets annexes)

Communication

Missions

- Piloter et développer la communication externe de la commune de Thue et Mue
- Accompagner en matière de communication des autres adjoints (culture, environnement, etc.)
- Développer et suivre les supports de communication
- Assurer la communication interne vers les conseillers municipaux

Retour sur 2025

Mise en page du 1^{er} rapport d'activités de Thue et Mue



Mise en page du projet de territoire

En 2025, la commune a finalisé l'actualisation de son projet de territoire, qui s'est traduit par la production et la diffusion d'un document stratégique aux partenaires institutionnels de la commune.



Dépliants circuits de randonnées

Nouvelle convention signée avec Médialine

L'amour s'affiche en grand

Depuis février 2022, le jour de la Saint-Valentin, des messages sont diffusés sur les panneaux lumineux de la commune.

En 2024, il y a eu 8 messages diffusés. Cette initiative permet de créer un espace d'expression pour les habitants, renforcer le sentiment de communauté et rappeler aux habitants l'existence de ce support de communication.

La commune se mobilise au profit de la lutte contre le cancer du sein avec une marche rose

En 2025, la 4^{ème} édition de La Marche Rose a permis de verser la somme de 680€ au Centre François BACLESSE de Caen.



2 bulletins communaux : juin et décembre

Les 2 bulletins « Comme une Nouvelle » de 2025 sont sortis en juin et décembre.

Ces magazines sont des outils précieux pour la communication, la cohésion sociale et le développement de la commune. Ils permettent de tenir les habitants aux courants des événements à venir, des décisions du conseil municipal, des projets en cours ou à venir, et des activités culturelles et associatives.



Concours vidéos

Le premier concours vidéo organisé par la commune, avait pour thème : "Thue et Mouv".

Les critères de sélection étaient les suivants :

- Vidéo de 45 secondes maximum
- Élément du territoire reconnaissable
- Interpréter à votre manière, la notion de mouvement, que ce soit par le montage, la musique ou des effets visuels.

La commune a reçu 7 vidéos.

Elles sont consultables sur le site de Thue et Mue :

<https://thueetmue.fr/thue-et-mouv>



PERSPECTIVES

- Présence sur les réseaux sociaux
- Poursuite des dépliant de circuits de randonnées
- Trombinoscope des agents
- Mise à jour des supports de communication suite aux élections

CHIFFRES CLÉS

621

messages publiés sur Citykomi pour relayer les informations municipales et associatives

363

événements publiés sur l'agenda du site internet

40

articles publiés sur l'espace actualités du site internet

7

habitants de Thue et Mue ont la charge de la distribution des flyers et bulletins communaux (ils sont vacataires)



Commune de Thue et Mue
8 avenue de la Stèle, Bretteville-l'Orgueilleuse
14740 THUE ET MUE
02 31 80 78 25

www.thueetmue.fr

